

Tokiwa University

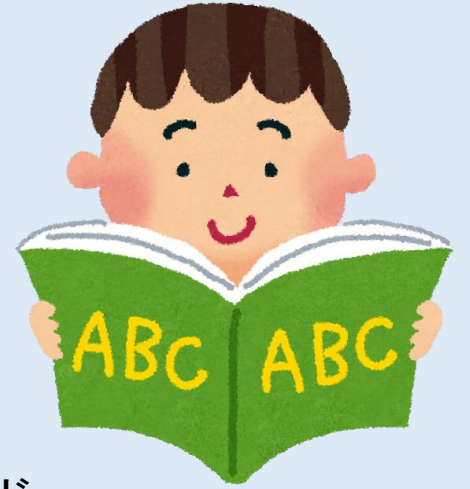
Study Abroad Program

1年：野口 爽（教育学科） 2年：大木 萌々（経営学科）
3年：小出 弓加（健康栄養学科） 4年：塙 優哉（現代社会学科）

February 9, 2023 to February 18, 2023

Chiang Mai Rajabhat University

English education



にほん えいごきょういく
日本の英語教育

えいごきょういく
タイの英語教育

- しょうがっこう はじ
• 小学校から始まる。

- ようちえん はじ
• 幼稚園から始まる！



Thai's unique subject

スカウト



おど
踊り



Same & different points

Same points

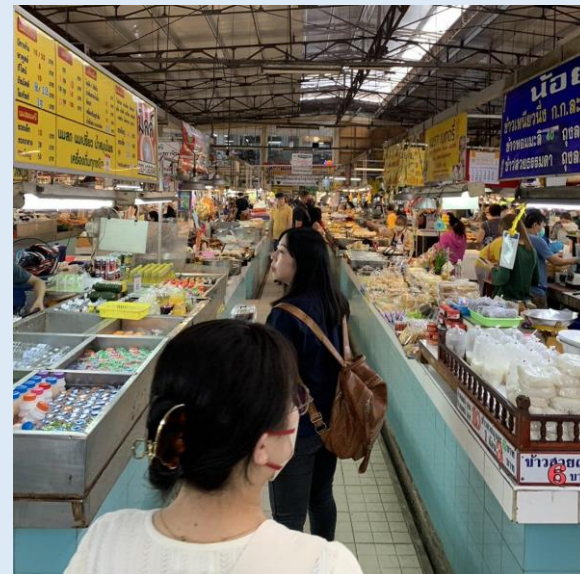
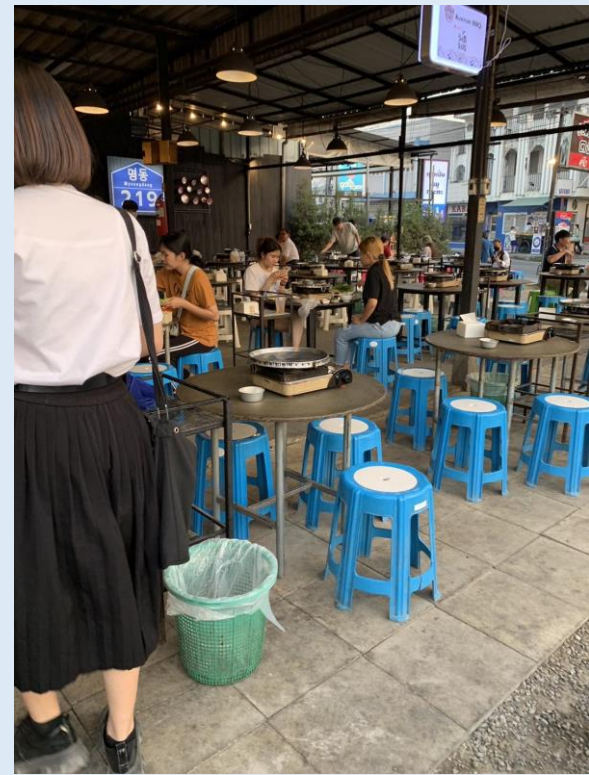
- ろうどうじかん
• 労働時間 8:00~17:00
- きょういんぶそく
• 教員不足
じかん よる とう たいおう
時間がない、夜までSNS等で対応
- サークル（クラブ）がある

Different points

- ちゅうごくごじゅぎょう
• 中国語の授業
- そうじ
• 掃除はスタッフに任せる
- ばんしょ
• 板書はしない
- きゅうけいじかん つか かた
• 休憩時間の使い方

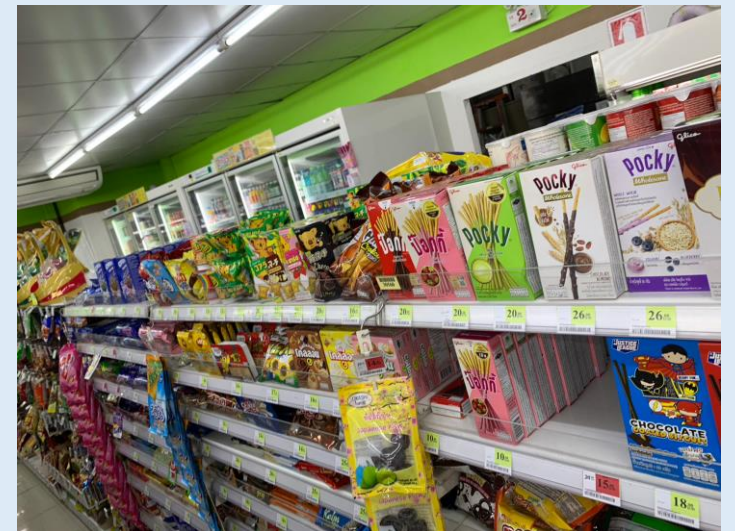
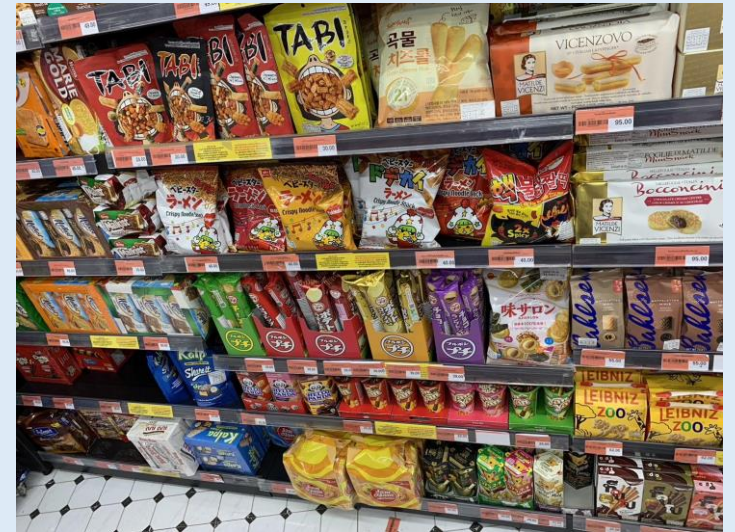
タイのお店の特徴（とくちょう）

- ふき抜（ぬ）け、屋台（やたい）のかたちが多い
- マーケットが栄（さか）えている
- 商品は、店前に並（なら）べてある



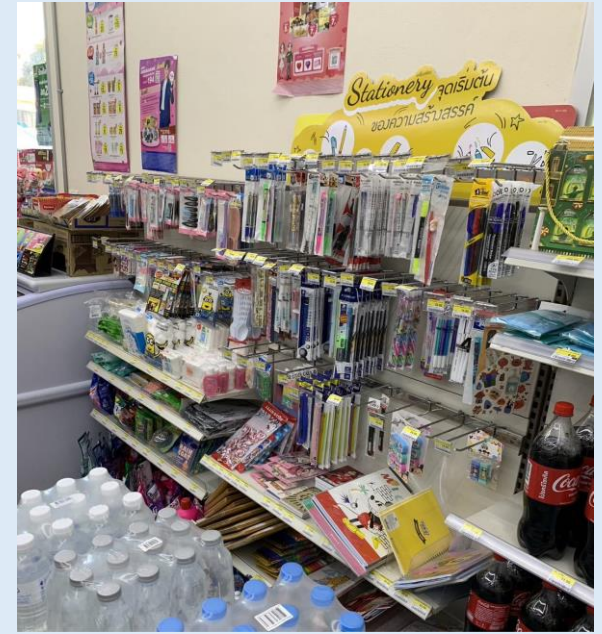
タイのお店での発見（はっけん）

- ・ 日本メーカーのものがいっぱい売られていた
- ・ レジ袋（ぶくろ）が、セブンイレブン以外は無料（むりょう）でもらえた



日本のお店とのちがい

- 日本は包（つつ）みに入っただまま売る
- 店はかべで囲（かこ）まれている
- ハンドメイドが多い



セブンイレブンは、日本とかわらない

- いりぐちは、よく使う小物（こもの）
- おくに悪（わる）くなるのがはやいもの（生鮮食料品）



タイの伝統料理について

Menu 



〈トムヤムクン〉

コンソメ(豚)・レオングラスの根
ミカンの葉・生姜(しょうが)・エシャロット
マッシュルーム・唐辛子(とうがらし)ペースト
エバミルク・ナンプラー・えび・パクチー

〈タイ風オムレツ〉

大量(たいりょう)の**油**(あぶら)で**揚**(あ)げる。
豚(ぶた)ひき肉(にく)を混(ま)ぜ込(こ)み、
ケチャップをつけて食(た)べる。

〈クロエモシー〉

バナナを砂糖(さとう)を入(い)れ、
ココナッツで煮(に)たスイーツ。
バナナ・ココナッツ・砂糖(さとう)・塩(しお)

トムヤムクンの特徴・歴史

タイ語で、**トム**は煮_(に)る、**ヤム**は混_(ま)ぜる、**クン**は**エビ**という意味_(いみ)。

トムヤムクンは、

「煮て混ぜて作るエビのスープ」という意味

説1：海外_(かいがい)からの使節_(しせつ)をもてなすため

タイ風_(ふう)にアレンジしたブイヤベースに、川_(かわ)のエビや、ハーブを使用_(しょう)してできたのが始_(はじ)まり。(その後、宮廷料理_(きゅうていりょうり)に)

説2：川沿_(かわぞい)いに暮_(く)らすタイ人が、エビを使って スープを作った

家庭料理_(かていりょうり)が始まり。

トムヤムクンの効能 (こうのう)

- ① **風味** (ふうみ) が強い → 塩分 (えんぶん) が控 (ひか) えられる = **減塩** (げんえん)
- ② **カプサイシン** による **基礎代謝** (きそたいしゃ) の亢進 (こうしん)、
抗酸化作用 (こうさんかきょう)
- ③ **レモングラス** による、**血行促進** (けっこうそくしん)、
内臓脂肪燃焼効果 (ないぞうしぼうねんしょうこうか)

トムヤムクンの効能について②

〈トムヤムクン **がん抑制** (よくせい) に効果 (こうか) あり! ?〉

タイ＝消化器系 (しょうかきけい) のがん発生率: **半数以下** (はんすういか)

- **ナンキョウ** (タイショウガ)
- **レモングラス**
- **カフィライム** (コブミカン) の葉

} 著 (いちじる) しい抗 (こう) ガン作用 (さよう) あり

- ナンキョウ、カフィライム→βカロテンの**数百倍** (すうひゃくばい) の**効酸化作用** (こうさんか)、
抗がん作用がある。
またレモングラスも消化器系がんを引 (ひ) き起 (お) こす細菌 (さいきん) などの殺菌能力 (さっきんのうりよく) が
高 (たか) いことが確認 (かくにん) された

アカレバイトの違い

1時間の時給は44バーツ

(約176円)

フルタイムの日給は350バーツ

(約1400円)

支払いは80%はQRコードで20%で

げんきん
現金



ด่วน!!!

รับสมัครพนักงานประจำร้าน 7-11

รายได้วันละ 350 บาท

คุณสมบัติ

- > มีสัญชาติไทย
- > มีอายุ 18 ปีขึ้นไป
- > วุฒิ ม.3 ขึ้นไป
- > ไม่มีรอยสักนอกร่มผ้า/ไม่ระเบิดหู
- > มีรถใช้ส่วนตัว
- > สามารถทำงานเว็ยนกะได้/โยกย้ายร้านได้
- > มีใบรักงานบริการ ชื่อสัตย์ อดทน

- Part Time ชม.ละ 44 บาท
- ไม่จำเป็นต้องมีประสบการณ์ มีอบรม สอนงาน



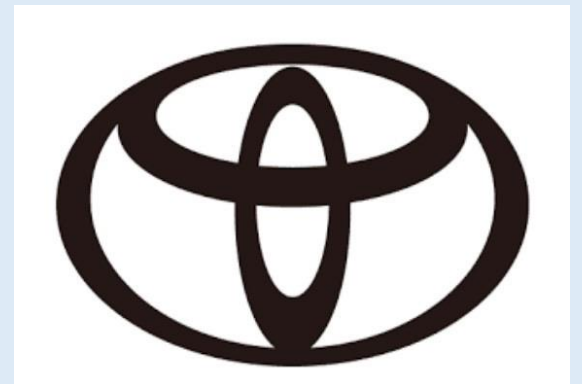
สมัครก่อนมีสิทธิ์ก่อน สัมภาษณ์ทราบผลทันที

สนใจสมัคร/สอบถามข้อมูลเพิ่มเติม Line: 0918080286 0918080286 ฝ่ายบุคคล (เจต)

かつどう おこ につけいきぎょう

タイで活動を行なっている日系企業

- ・ トヨタ、ホンダ、クボタなどが進出している
- ・ 部品、コンピューター、車、バイク、レンズなど作っている
- ・ タイ語以外の言語を覚えることによって給料が上がる
- ・ 労働時間は日本と同じで、
8～17時の労働時間になっている

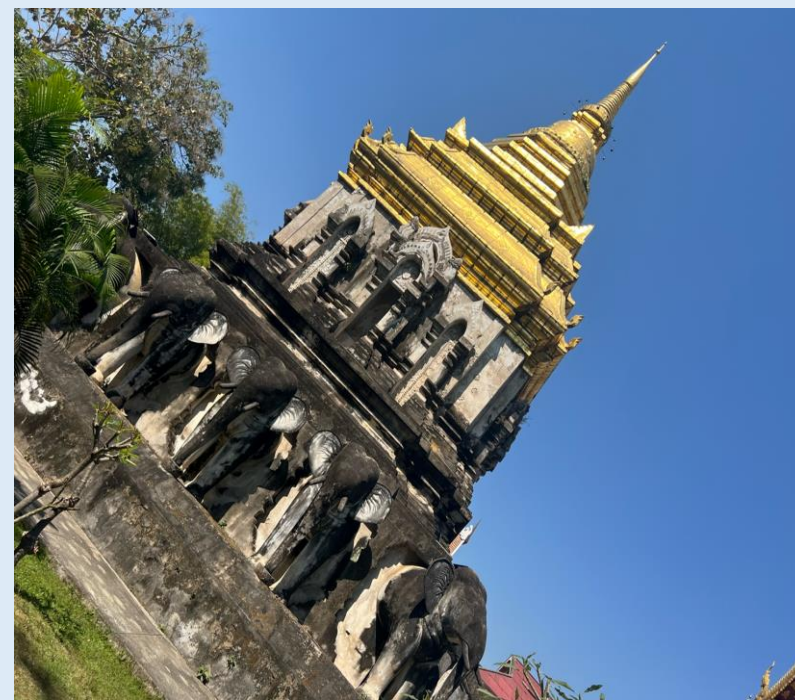


ぶっきょう ちが 仏教の違い

- かざ ぜんぶきんいろ
▪ 飾りものが全部金色になっている

- てら なか え れきし えが
▪ お寺の中の絵は歴史が描かれている

- てら すべ いみ
▪ お寺1つ1つ全て異なる意味がある



Department of Aeronautics

こうくうがっか

(航空学科)

サービス、ビジネス、^{くうこう}空港マナー

うけつけ
受付 (チケット、^{にもつ}荷物、^{じょうほう}情報など)

ぜんぶ えいご

・全部英語で教えている

しゅうしょくりつ

・就職率は100%

・学部人数200人



Media(コミュニケーションアート)

- ・ TV、ラジオ、動画を作成している
（どうが さくせい）
- ・ 仕事はさまざまで機材を使いこなしている
（しごと きざい つか）
- ・ 毎日、覚える仕事の内容は違う
（まいにち おぼ しごと ないよう ちが）
- ・ 人気のある学科
（にんき がっか）
になっている



museum



みぎうえ 民族は、
右 上 の 柱 を 信仰 して
はしら しんこう
いる



民族も正月（4
どの 民族も 正月（4
がつ しょうがつ
みず まつ
おこな
月）の水かけ祭りを
行っている

museum

STEP1



STEP2



STEP3



meal

2日目：夕食 (ゆうしょく)



↑ムカタ



3日目：昼食 (ちゅうしょく) と
夕食 (ゆうしょく)



↑カオマンガイ



↑パパヤサラダ

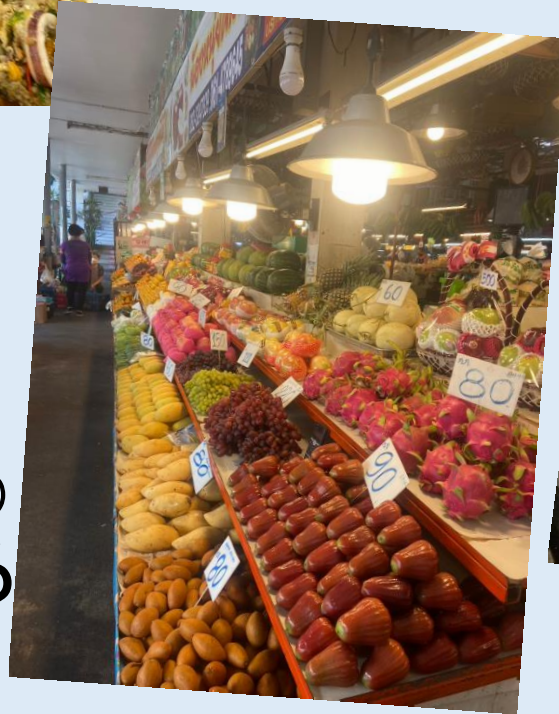
Sunday Walking Street Market



食べ物 (たべもの) や雑貨 (ざっか)、衣類 (いるい)、
アートまで揃 (そろ) い、タイ人や外国
人 (がいこくじん) でにぎわっていた



Tanin Market



土曜日 (どようび) のタニンマーケット。
食材売り場 (しょくざいうりば) や食堂 (しょくどう)
は多 (おお) くの人 (ひと) で溢 (あふ) れている

Practice class



- サワディー、コップン
- 0(スウーン)～10(シップ)
- 11(シップエット)～
- 100(ヌンローイ)～

→学校、まち、お店など生活(せいかつ)の中でつかえた

Origami

- ・すでに折(お)り方(かた)を知(し)っていてくれており、折ったものを使っていっしょにあそんだ
- ・日本の文化を一緒(いっしょ)に楽しんでくれた



Dance

- タイの伝統的(でんとうてき)なおどりを教(おし)えていただいた
- 指先(ゆびさき)までしっかりのぼす



Cooking Class & Elementary School Visit

小学校 (しょうがっこう) の訪問



調理実習 (ちょうりじっしゅう)



Mea Kampong villageとは??

村長：ティーラメイさん



• Community-based Tourism

経済 (けいざい)、**社会** (しゃかい)、**環境** (かんきょう) の3つに
重 (おも) きを置 (お) き、**村の存続**を目指す

- **以前** (いぜん) **からの生活様式** (せいかつようしき) を守りつつ、
観光客 (かんこうきゃく) 向 (む) けに**ホームステイの**
システムを構築 (こうちく)



Mea Kampong village 🌳

人口：348人 (136世帯)



〈 **社会** (しゃかい) ▪ **環境** (かんきょう) ▪ **経済** (けいざい) 〉

- 木の伐採 (ばっさい)、農薬 (のうやく) の使用禁止 (しょうきんし)
↳ 使用時 (しょうじ) には罰金 (ばっきん)
- ホームステイ先は、**ローテーション**
↳ 売り上げの偏 (かた) りを防 (ふせ) ぐ
- 発展費用 (はってんひよう) は、村人 (むらびと) から徴収 (ちょうしゅう)
- 学期 (がっき) ごとに**教育費** (きょういくひ) の支給 (しきゅう)



最後に

ラチャパット大学(だいがく)の皆(みな)さんのおかげで、充実(じゅうじつ)した、すてきな8日間(かかん)を過(す)ごすことが出来(でき)ました。

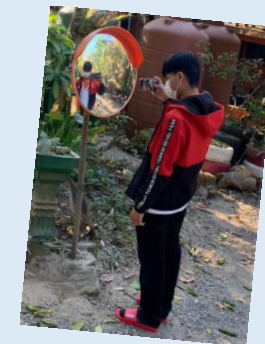
タイ語(ご)の歴史(れきし)や、文化(ぶんか)、伝統(でんとう)、日常生活(にちじょうせいかつ)まで、“観光”(かんこう)に来(き)ただけでは触(ふ)れることのできない内容(ないよう)を、この“研修”(けんしゅう)を通(とお)して学(まな)ばせていただきました。

今回の研修から、私たちはそれぞれの課題(かだい)を見つけることが出来ました。学んだことを無駄(むだ)にせず、自身(じしん)の成長(せいちょう)につなげられるよう、努力(どりよく)していきたいと思います。

バディの皆さんへ！！

親切（しんせつ）で優（やさ）しく、思（おも）いやりのある皆さんと過ごした時間（じかん）はとても大切な思い出になり、一番（いちばん）のお土産（みやげ）になりました。

日本に来るときには、ぜひ連絡（れんらく）をしてください。
一緒にご飯（はん）に行きましょう！！



3月に来るドームさん、8月に来るトゥイさん、ケントさん、ガイさん
気（き）を付（つ）けてお越（こ）しくください。
日本でお待（ま）ちしていま～す！！



ขอขอบคุณสำหรับความสนใจของคุณ

